

Affaldsbeholderens placering til tømning: *gælder ikke Lakolk og Kromose*



- DK:** Affaldsbeholderen skal stå med hjulene udad og låget skal være lukket, når beholderen skal tømmes af renovatøren. Se billedet.
- DE:** Der Abfallbehälter und die korrekte Platzierung: Der Behälter soll mit den Rädern nach außen auf dem Standplatz stehen und der Deckel soll geschlossen sein, siehe Bild.
- EN:** Positioning of the waste container: Place it with the wheels facing outwards. The lid has to be completely closed. See image.

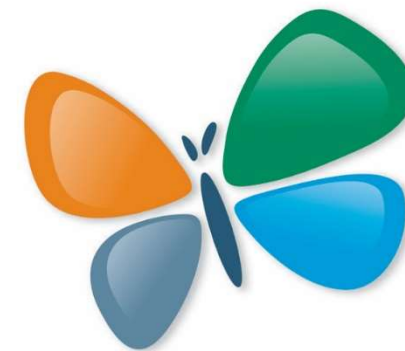
Aske/ Asche/ Ash:



- DK:** Aske fra grill og brændeovne skal være kold og samlet i en plastpose, gør evt. asken våd, inden det kommer i beholderen til Restaffald.
- DE:** Asche vom Grill und von Kaminöfen darf nur kalt - im Zweifel machen Sie die Asche nass - und in einem Müllbeutel/Plastiktüte verpackt in den Behälter für den Restmüll gelangen.
- EN:** Ash from barbecues and fireplaces is to be disposed of when cold - pour water over it if in doubt. Please place it in a plastic bag before putting it in the Residual waste container.

5. udgave april 2020

Information om genbrug og affald til gæster i sommerhuse på Rømø



Sommerhuse og affald



Genbrug og affald Dansk
Recycling und Abfall Deutsch
Recycling and waste English



Affald

Abfall

Waste

Kort over affaldsøerne på Rømø

- DK:** I sommerhusområderne på Rømø er der fælles affaldsløsninger, dvs. at det genanvendelige affald skal bringes til en af affaldsøerne. En affaldsø består af 2 opsamlingsbeholdere: - Aviser, pap og plastfolie - Flasker og dåser. Placeringerne af affaldsøerne kan ses på kortet på næste side. Restaffald - Madaffald skal i affaldsbeholderen ved huset.
- DE:** In den Ferienhausgebieten von Rømø befinden sich Sammelstellen für wiederverwendbares Materialen. Eine Wertstoffsammelstelle besteht aus 2 Behältern: Altpapier & -Pappe, Weiche Altkunststoffe - Altglas, Altmetall, Harte Altkunststoffe. Bringen Sie bitte dies zum nächstgelegenen Wertstoffsammelstelle. Die Plazierungen der Sammelstellen sind auf der Übersichtskarte der nächsten Seite markiert. Für die Restmüll und Lebensmittelabfälle müssen Sie den Abfallbehälter am Haus benütchen.
- EN:** In the holiday homes area on Rømø, recyclable materials is disposed of at 'common waste collection' sites. Each of the sites has 2 different waste containers: Paper & cardboard and Soft plastics - Bottles and Tins. The map on the following page indicates the location of the waste collection sites. Food waste and Residual waste is to be disposed of in the waste container by the house.

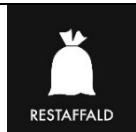
Sortering/ Sortierung/ Sorting:



DK: Madaffald er mad, der er blevet til rester, mad du ikke får brugt eller spist, skræller fra frugt og grønt. Husk at bruge de grønne poser til madaffald. Luk med en tæt knude.

DE: Lebensmittelabfälle ist lebensmittel das Sie nicht verbraucht und Speisereste, Obst- und Gemüseschale. Nicht vergessen für Lebensmittelabfälle die grünen Tüten verwenden. Mit festen Knoten verschliessen.

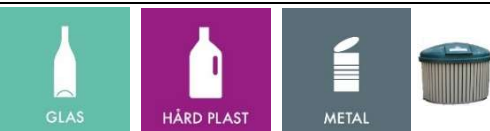
EN: Food waste is food that has been left over, food that you have not used or eaten, peels from fruits and vegetables. Remember to use the green bags for food waste. Close with a tight knot.



DK: Restaffald er det, der bliver tilbage, når alt madaffald og genanvendeligt er sorteret fra. Husk at restaffald skal i en lukket pose. Brug dine egne affaldsposer.

DE: Restmüll/Restabfall, ist der Abfall der zurückbleibt, wenn alle Wertstoffe und Sondermüll aussortiert worden sind. Restabfall gehört in eine geschlossene Tüte. Verwenden Sie Ihre eigenen Mülltüten.

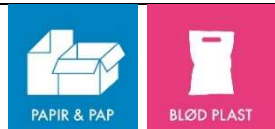
EN: Residual waste is the non-recyclable refuse. Residual waste should go in a tied bag. Use your own waste bags.



DK: Skyllede og rene glas, flasker og metaldåser sorteret fra til genanvendelse. Husk at alt mademballage skal være fri for madrester.

DE: Saubere Flaschen, Altglas, harte Altkunststoffe und Konservendosen zum Recycling. Nicht vergessen, alles müssen sauber sein und dürfen keine Essensreste enthalten.

EN: Clean glass containers, empty bottles, rigid plastics, tins and cans are disposed of separately for recycling. Remember to clean all food packaging of any remaining food.

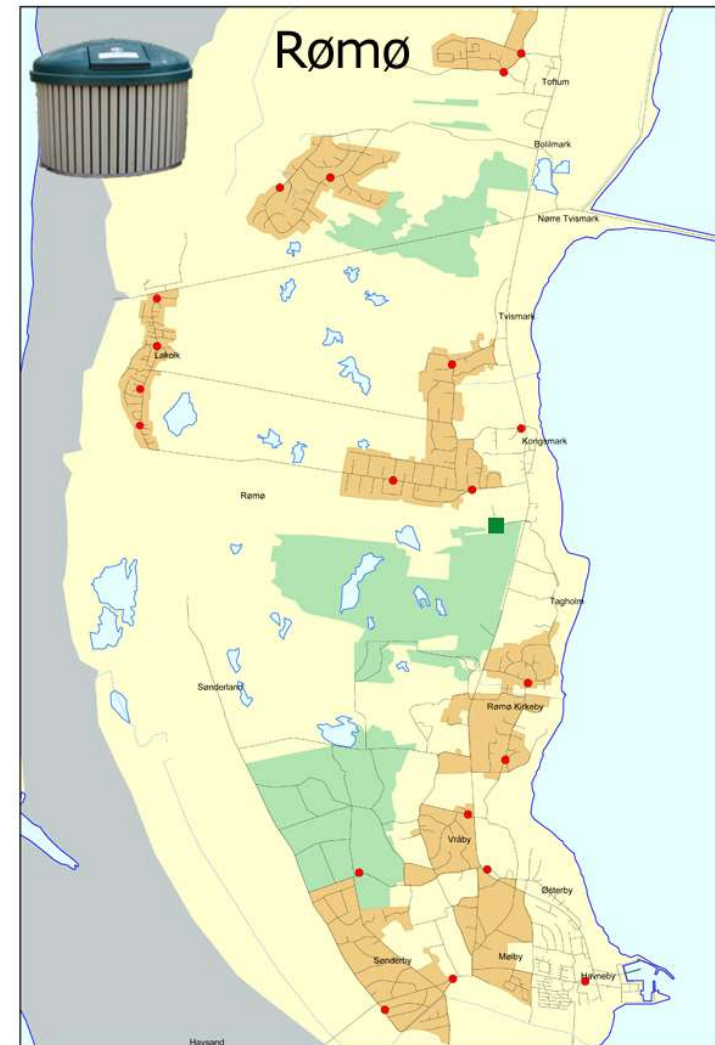


DK: Aviser, reklamer, pap og rene plastposer sorteret fra til genanvendelse. Husk at alt skal være rent og tørt.

DE: Zeitungen, Anzeigenblätter, Pappe und saubere Plastiktüten zum Recycling. Nicht vergessen alles müssen sauber und trocken sein.

EN: Newspapers, cardboard, advertising circulars and clean plastic bags are disposed of separately for recycling. Remember that everything must be clean and dry.

Læs mere på www.tonfor.dk



● På kortet kan du se placeringerne af affaldsøerne på Rømø./ Standorte der Wertstoffsammelstellen./ Locations of the recycling-stations.

■ Viser genbrugspladsens placering på Rømø./ Hier finden Sie des Wertstoffhof auf Rømø./ Here you will find the Recycling-centre at Rømø.

Rømø Genbrugsplads/ Wertstoffhof/ Recycling-centre:

Havnebyvej 114, 6792 Rømø

Åbningstider/ Öffnungszeiten/ Opening hours:

Fredag/ Freitag/ Friday: Kl. 10 - 17
 Lørdag/Samstag/Saturday: Kl. 9 - 16
 Søndag/Sonntag/Sunday: Kl. 9 - 14 når vi har sommertid/nur Sommerzeit/at summer season

DK: På Rømø Genbrugsplads kan du aflevere sorteret affald undtagen dagrenovation.

DE: Die Wertstoffhöfe nehmen sortierten Abfall von Privatpersonen entgegen. Aber keinen Hausmüll.

EN: The recycling-centre accepts refuse from private persons as long as it is pre-sorted. Household refuse is not accepted.